



# ***Naudotojo vadovas***

***Z-30/20N***  
***Z-30/20N RJ***

su techninės  
priežiūros  
informacija

Originalių  
instrukcijų vertimas  
Fifth Edition  
Third Printing  
Part No. 133546LT

---

## Svarbu

Prieš naudodami įrenginį įdėmiai perskaitykite šias saugos taisykles bei naudojimo instrukcijas ir jų laikykitės. Naudoti įrenginį gali tik parengti ir turintys leidimą darbuotojai. Šis vadovas laikomas neatskiriama įrenginio dalimi ir visada turėtų būti laikomas kartu su juo. Jei kiltų klausimų, kreipkitės į „Genie Industries“.

---

## Turinys

	Puslapis
Saugos taisyklės .....	1
Valdikliai.....	8
Sutartinių ženklų aiškinimas .....	10
Patikrinimas prieš naudojimą.....	11
Techninė priežiūra .....	13
Funkcijų patikrinimas .....	15
Darbo vietos patikra.....	20
Naudojimo instrukcijos.....	21
Lipdukai .....	27
Transportavimo ir kėlimo instrukcijos .....	31
Specifikacijos.....	34

---

## Kreipkitės:

Interneto svetainė: <http://www.genielift.com>  
El. paštas: [techpub@genieind.com](mailto:techpub@genieind.com)

---

Copyright © 1995 m. „Genie Industries“

Pirmoji redakcija: ketvirtasis spausdintas leidimas,  
1996 m. rugpjūtis


Antroji redakcija: ketvirtasis spausdintas leidimas,  
2000 m. liepa


Trečioji redakcija: trečiasis spausdintas leidimas,  
2009 m. lapkritis

Ketvirtoji redakcija: antrasis spausdintas leidimas,  
2009 m. lapkritis

Penktoji redakcija: trečiasis spausdintas leidimas,  
2012 m. balandis

„Genie“ ir „Z“ yra registruotieji „Genie Industries“  
prekių ženklai JAV ir daugelyje kitų šalių.

 Atitinka EB direktyvą 2006/42/EB  
Žr. EB atitikties deklaraciją

 Išspausdinta ant perdirbto popieriaus L

Spausdinta JAV

# Saugos taisyklės



---

## Pavojus

Jei nesilaikysite šioje instrukcijoje pateikiamų nurodymų ir saugos taisyklių, galite sunkiai susižeisti arba žūti.

---

## Ekspluatuokite tik tada, kai:

- Susipažinsite su saugaus įrenginio naudojimo principais, pateikiamais šiame naudotojo vadove.
  - 1 Venkite pavojingų situacijų.**

**Prieš pradėdami skaityti kitą skyrių susipažinkite su saugos taisyklėmis.**

    - 2 Kaskart atlikite patikrinimo prieš naudojimą procedūras.
    - 3 Prieš naudodami kas kartą atlikite funkcijų patikrinimą.
    - 4 Patikrinkite darbo vietą.
    - 5 Naudokite įrenginį tik pagal paskirtį.
  - Perskaitę galėsite laikytis gamintojo instrukcijų, saugos instrukcijų, saugos ir naudotojo vadovų bei įrenginio lipdukų reikalavimų.
  - Perskaitę galėsite laikytis darbdavio saugos ir darbo vietos taisyklių.
  - Perskaitysite visų galiojančių teisės aktų reikalavimus, įsitikinsite, kad juos supratote, ir jų laikysitės.
  - Būsime tinkamai pasirengę saugiai eksploatuoti įrenginį.

## SAUGOS TAISYKLĖS

**Elektros smūgio pavojai**

Šiame įrenginyje nėra elektros izoliacijos ir jis neužtikrina apsaugos esant kontaktui su elektros srove.



Išlaikykite saugų atstumą iki elektros perdavimo linijų ir aparatų, atsižvelgdami į galiojančius valstybinius teisės aktus ir toliau pateiktą lentelę.

Įtampa nuo fazės iki fazės	Minimalus saugus atstumas	
	Pėdos	Metrai
Nuo 0 iki 300 V	Vengti kontakto	
Nuo 300 iki 50 kV	10	3,05
Nuo 50 iki 200 kV	15	4,60
Nuo 200 iki 350 kV	20	6,10
Nuo 350 iki 500 kV	25	7,62
Nuo 500 iki 750 kV	35	10,67
Nuo 750 iki 1000 kV	45	13,72

Gali judėti platforma, siūbuoti arba nukarti elektros linijos, todėl atsižvelkite į stiprų ar šuoringą vėją.

Laikykites atokiau nuo įrenginio, jei jis liečiasi prie elektros perdavimo linijos. Darbuotojai, esantys ant žemės arba platformoje, neturi liesti ar naudoti įrenginio, kol neatjungtos elektros perdavimo linijos.

Nenaudokite įrenginio per audras ar žaibuojant.

Nenaudokite įrenginio kaip virinimo įžeminimo priemonės.

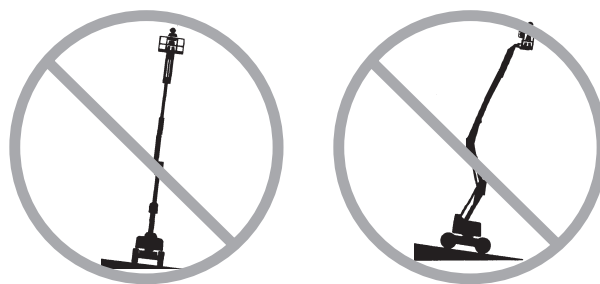
**Apvirtimo pavojai**

Darbuotojų, įrangos ir medžiagų svoris neturi viršyti didžiausios platformos keliamosios galios.

<b>Didžiausia keliamoji platformos galia</b>	500 lbs	227 kg
<b>Didžiausia keliamoji platformos galia</b>		
Įrenginys su orlaivių apsaugos paketu	440 lbs	200 kg
<b>Daugiausiai darbuotojų</b>		2

Papildomos įrangos ir priedų, pvz., vamzdžių, plokščių atramų ir suvirinimo aparatų, svoris sumažina vardinę platformos keliamąją galią ir turi būti įskaičiuojamas į bendrą platformos apkrovą. Žr. ant papildomos įrangos esančius lipdukus.

Nekelkite platformos ir neskleiskite strėlės, jei įrenginys nėra pastatytas ant tvirto, lygaus paviršiaus.



Nepasitikėkite posvyrio avariniu signalu kaip paviršiaus horizontalumo indikatoriumi. Įspėjamasis platformos posvyrio signalas pasigirsta tik tada, kai įrenginys pastatytas ant stataus šlaito.

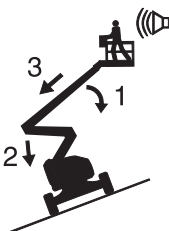
## SAUGOS TAISYKLĖS

Jei įspėjamasis posvyrio signalas pasigirsta, kai strėlė nuleista: neskleiskite, nesukite arba nekelkite strėlės virš horizontalios padėties. Prieš keldami platformą pavažiokite įrenginiu ant tvirto, lygaus paviršiaus.

Jei įspėjamasis posvyrio signalas pasigirsta kai platforma pakelta: būkite itin atsargūs. Nustatykite strėlės būseną ant šlaito, kaip pavaizduota toliau. Prieš važiuodami ant tvirto, lygaus paviršiaus, atlikite strėlės nuleidimo veiksmus. Nuleisdami strėlę jos nesukite.

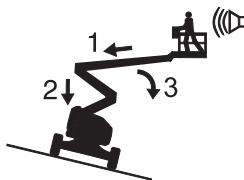
Jei įspėjamasis posvyrio signalas pasigirsta kai platforma keliama:

- 1 nuleiskite pirminę strėlę;
- 2 nuleiskite antrinę strėlę;
- 3 įtraukite pirminę strėlę.



Jei įspėjamasis posvyrio signalas pasigirsta kai platforma leidžiama:

- 1 įtraukite pirminę strėlę;
- 2 nuleiskite antrinę strėlę;
- 3 nuleiskite pirminę strėlę.



Nekeiskite ir neišjunkite galinių jungiklių.

Nevažiokite greičiau kaip 0,7 mph / 1 km/h, kai pirminė strėlė pakelta arba išskleista, arba kai pakelta antrinė strėlė.

Nemėginkite atlaisvinti įstrigusios, užsikabinusios platformos, arba platformos, kurios įprastas judėjimas suvaržytas šalia esančios struktūros, naudodami platformos valdiklius. Visi darbuotojai turi pasišalinti nuo platformos prieš mėginant ją išlaisvinti naudojant antžemines valdymo priemones.

Nekelkite strėlės, jei vėjo greitis gali viršyti 28 mph / 12,5 m/s. Jei vėjo greitis viršija 8 mph / 12,5 m/s kai strėlė pakelta, nuleiskite ją ir įrenginio nebenaudokite.

Nenaudokite įrenginio esant stipriam ar gūsingam vėjui. Nedidinkite platformos ar krovinio ploto. Pučiant vėjui dėl didesnio ploto sumažėja įrenginio stabilumas.



Vairuodami įrenginį būkite itin atsargūs, važiuokite lėtai, kai įrenginys pakrautas, taip pat nelygia vietoje, statybvietėje, nestabiliu ar slidžiu paviršiumi, šalia duobių ar įgriuvų.

Nevažiokite įrenginiu nelygia vietoje arba šalia jos, nestabiliu paviršiumi, taip pat esant kitoms pavojingoms sąlygoms, kai strėlė pakelta arba išskleista.

Nevažiokite įrenginiu šlaitais, kurių įkalnės, nuokalnės ir šoninis statumas viršija maksimalų leidžiamą įrenginio dydį. Šlaito statumas nurodytas nuleistam įrenginiui.

**Didžiausias šlaito statumas nuleidimo padėtyje**

Atsvaras įkalnėse	35 %	19°
Atsvaras nuolydžiuose	20 %	11°
Šoninis šlaitas	25 %	14°

Pastaba: šlaito statumo rodiklis priklauso nuo grunto ir sukibimo parametrų.

Nestumkite ir netraukite objektų už ir link platformos.



**Didžiausia leistina šoninė jėga – ANSI ir CSA**  
150 lbs / 667 N

**Didžiausia leistina rankinė jėga – CE**  
90 lbs / 400 N

## SAUGOS TAISYKLĖS

Nekeiskite ir neatjunkite įrenginio komponentų, kurie veikia saugumą ir stabilumą.

Nekeiskite detalių, veikiančių įrenginio stabilumą, detalėmis, kurių svorio ar kitos charakteristikos skiriasi.

Nekeiskite ir neperdirbkite antžeminės darbo platformos iš anksto negavę rašytinio gamintojo sutikimo. Dėl platformoje sumontuotų laikiklių priedų ar kitų objektų gali padidėti tvorelės ar apsauginių grotelių sistemos svoris ir platformos bei krovinių paviršiaus plotas.

Nekraukite į platformą ir netvirtinkite prie jos ar kitos šio įrenginio dalies per didelių gabaritų krovinių.



Į platformą ar kitas įrenginio dalis nedėkite arba neremkite kopėčių ar pastolių.

Negabenkite medžiagų ir įrankių, jei platformoje nėra darbuotojo (-ų), galinčio (-ių) tolygiai juos paskirstyti ir saugiai valdyti.

Nenaudokite įrenginio, pastatyto ant judančio ar judraus paviršiaus arba įkelto į transporto priemonę.

Visų padangų būklė turi būti gera ir ratų veržlės tinkamai priveržtos.

Nenaudokite akumuliatorių, kurie yra lengvesni už originalią įrangą. Akumuliatoriai naudojami kaip atsvarai ir yra labai svarbūs įrenginio stabilumui užtikrinti. Kiekvienas akumuliatorius turi sverti mažiausiai 105 lbs / 47,6 kg. Kiekvienas akumuliatoriaus blokas su akumuliatoriais turi sverti mažiausiai 530 lbs / 240,4 kg.

Nenaudokite įrenginio kaip kranų.

Nestumkite įrenginio ar kitų objektų strėle.

Nelieskite šalia esančių konstrukcijų strėle.

Netvirtinkite strėlės arba platformos prie šalia esančių konstrukcijų.

Nekraukite krovinių už platformos ribų.

## Nukritimo pavojus



Darbuotojai turi užsidėti saugos diržą arba jų komplektą ir laikytis galiojančių teisės aktų. Pritvirtinkite diržus prie platformoje įrengto inkaro.

Negalima sėdėti, stovėti ir lipti ant apsauginės platformos tvorelės. Ant platformos stovėkite patogiai.

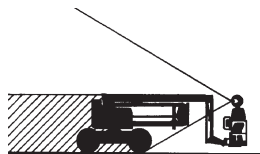


Nelipkite iš platformos žemyn, kai ji pakelta.

Užtikrinkite platformos švarą.

Prieš naudodami nuleiskite platformos įvado vidurinę atitvarą arba uždarykite vartelius.

## SAUGOS TAISYKLĖS

**Susidūrimo pavojai**

Nerekomenduojama važiuoti ir eksploatuoti riboto matomumo vietose.

Sukdami diską atkreipkite dėmesį į strėlės padėtį.

Patikrinkite, ar darbo vietoje viršuje nėra kliūčių ar kitų pavojų.



Pasirūpinkite, kad apsauginiai turėklai nesiliestų prie kitų konstrukcijų.

Operatorius privalo laikytis darbdavio, darbo vietos ir teisės aktuose nurodytų taisyklių dėl asmeninių apsaugos priemonių.

Naudodamiesi važiavimo ir vairavimo funkcijomis stebėkite ir vadovaukitės spalvotomis rodyklėmis, esančiomis ant platformos valdiklių ir pavaros važiuoklės.

Neleiskite strėlės žemyn, kol apačioje yra darbuotojų ar kokių nors kliūčių.



Judėjimo greitį pasirinkite atsižvelgdami į grunto paviršių, transporto spūstis, šlaitą, darbuotojų buvimo vietą ir kitus veiksnius, galinčius lemti susidūrimą.

Nenaudokite strėlės, jei ji yra kranų kelyje, išskyrus atvejus, kai kranų valdymo priemonės užblokuotos ir (arba) imtasi priemonių, leidžiančių išvengti galimo susidūrimo.

Naudodamiesi įrenginiu nepokštaukite, nelenktyniaukite.

## SAUGOS TAISYKLĖS

**Komponentų gedimo pavojus**

Nenaudokite įrenginio kaip virinimo įžeminimo priemonės.

**Pažeisto įrenginio keliamas pavojus**

Nenaudokite pažeisto arba sugedusio įrenginio.

Prieš pradėdami darbą atlikite patikrinimą prieš naudojimą ir išbandykite visas funkcijas. Nedelsdami pažymėkite pažeistą arba sugedusį įrenginį ir nutraukite darbą.

Patikrinkite, ar buvo atlikta visa šiame vadove ir atitinkamame „Genie Z-30/20N“ *techninės priežiūros vadove* aprašyta techninė priežiūra.

Patikrinkite, ar visi lipdukai įskaitomi ir yra reikiamose vietose.

Patikrinkite, ar yra visi naudotojo, saugos ir atsakomybės vadovai, ar jie įskaitomi ir laikomi tam skirtoje platformoje esančioje dėžėje.

**Pavojus susižeisti**

Nenaudokite įrenginio, jei pastebėjote hidraulinės alyvos ar oro nuotėkį. Oro ar hidraulinės alyvos nuotėkis gali sužaloti, pvz., nudeginti odą.

Netinkamas kontaktas su komponentais, esančiais po gaubtais, gali sukelti sunkius sužeidimus. Šiuos skyrius gali atidaryti tik parengti techninės priežiūros darbuotojai. Operatoriui juos atidaryti rekomenduojama tik atliekant patikrinimo prieš naudojimą procedūras. Darbo metu visi skyriai turi būti uždaryti ir pritvirtinti.

**Lipdukų sutartiniai ženklai**

„Genie“ gaminio lipdukuose naudojami ženklai, spalvos ir įspėjamieji žodžiai, skirti nurodyti toliau išvardytiems dalykams.



Saugos signalo ženklas naudojamas įspėti darbuotojus apie galimus sužeidimo pavojus. Kad išvengtumėte sužeidimų ar mirties, vadovaukitės saugos pranešimais, pateikiamais prie šio ženklo.

**▲ DANGER**

Raudonas žymi gresiančią pavojingą situaciją, kuri, jei neišvengiama, baigsis sunkiu sužeidimu arba žūtimi.

**▲ WARNING**

Oranžinis žymi galimą pavojingą situaciją, kuri, jei neišvengiama, gali baigtis sunkiu sužeidimu arba žūtimi.

**▲ CAUTION**

Geltonas su saugos signalo ženklu žymi galimą pavojingą situaciją, kuri, jei neišvengiama, gali sukelti nesunkų arba vidutinį sužeidimą.

**CAUTION**

Geltonas be saugos signalo ženklo žymi galimą pavojingą situaciją, kurios neišvengus gali būti sugadintas turtas.

**NOTICE**

Žalias žymi eksploatacijos arba techninės priežiūros informaciją.

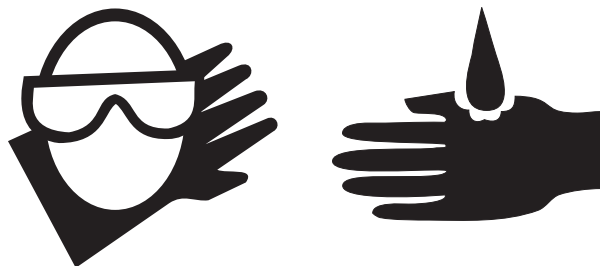


## SAUGOS TAISYKLĖS

## Akumulatoriaus sauga

### Nudegimo pavojai

Akumulatoriuose yra rūgštis. Dirbdami su akumulatoriais dėvėkite apsauginius drabužius ir akių apsaugos priemones.



Saugokitės, kad neišpiltumėte akumulatoriaus rūgštis ir venkite kontakto su ja. Išsipylusią akumulatoriaus rūgštį neutralizuokite valgomosios sodos ir vandens tirpalu.

Akumuliatorių blokas turi likti statmenoje padėtyje.

Saugokite akumuliatorių ir įkroviklį nuo lietaus ir apskritai nuo vandens.

### Sprogimo pavojai



Pasirūpinkite, kad kibirkštys, liepsnos ir uždegti tabako gaminiai būtų atokiau nuo akumuliatorių. Akumulatoriai išskiria sprogias dujas.

Akumuliatorių bloko gaubtas turi likti uždarytas viso įkrovimo ciklo metu.

Nelieskite akumulatoriaus gnybtų ar laido spaustukų įrankiais, galinčiais sukelti kibirkštis.

## Komponentų gedimo pavojai

Akumuliatoriams įkrauti nenaudokite didesnės kaip 48 V įtampos įkroviklio.

Abu akumuliatorių blokai turi būti įkraunami kartu.

Atjunkite akumuliatorių bloko kištuką prieš atjungdami akumuliatorių bloką.

## Elektros smūgio pavojai



Akumuliatorių įkroviklį junkite tik į žemintą 3 laidų kintamosios srovės elektros lizdą.

Kasdien apžiūrėkite, ar nepažeistas lynas, kabeliai ir laidai. Prieš naudodami pažeistas dalis pakeiskite.

Venkite elektros smūgio, sukeliama kontakto su akumulatoriaus gnybtais. Nusiimkite žiedus, laikrodžius ir kitus papuošalus.

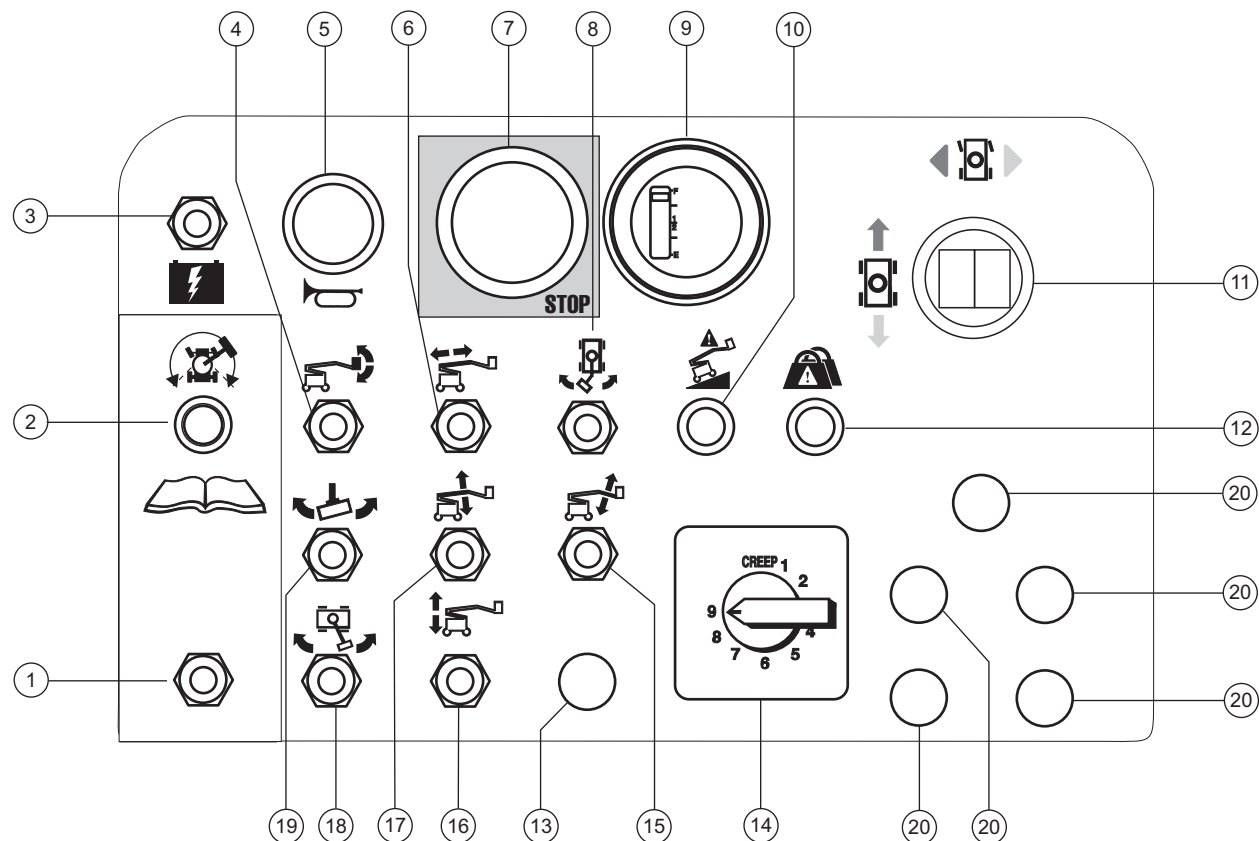
## Apvirtimo pavojus

Nenaudokite akumuliatorių, kurie yra lengvesni už originalią įrangą. Akumulatoriai naudojami kaip atsvarai ir yra labai svarbūs įrenginio stabilumui užtikrinti. Kiekvienas akumuliatorius turi sverti mažiausiai 105 lbs / 47,6 kg. Kiekvienas akumulatoriaus blokas su akumulatoriais turi sverti mažiausiai 530 lbs / 240,4 kg.

## Kėlimo pavojus

Akumuliatorių blokus išimkite arba įdėkite šakiniu krautu.

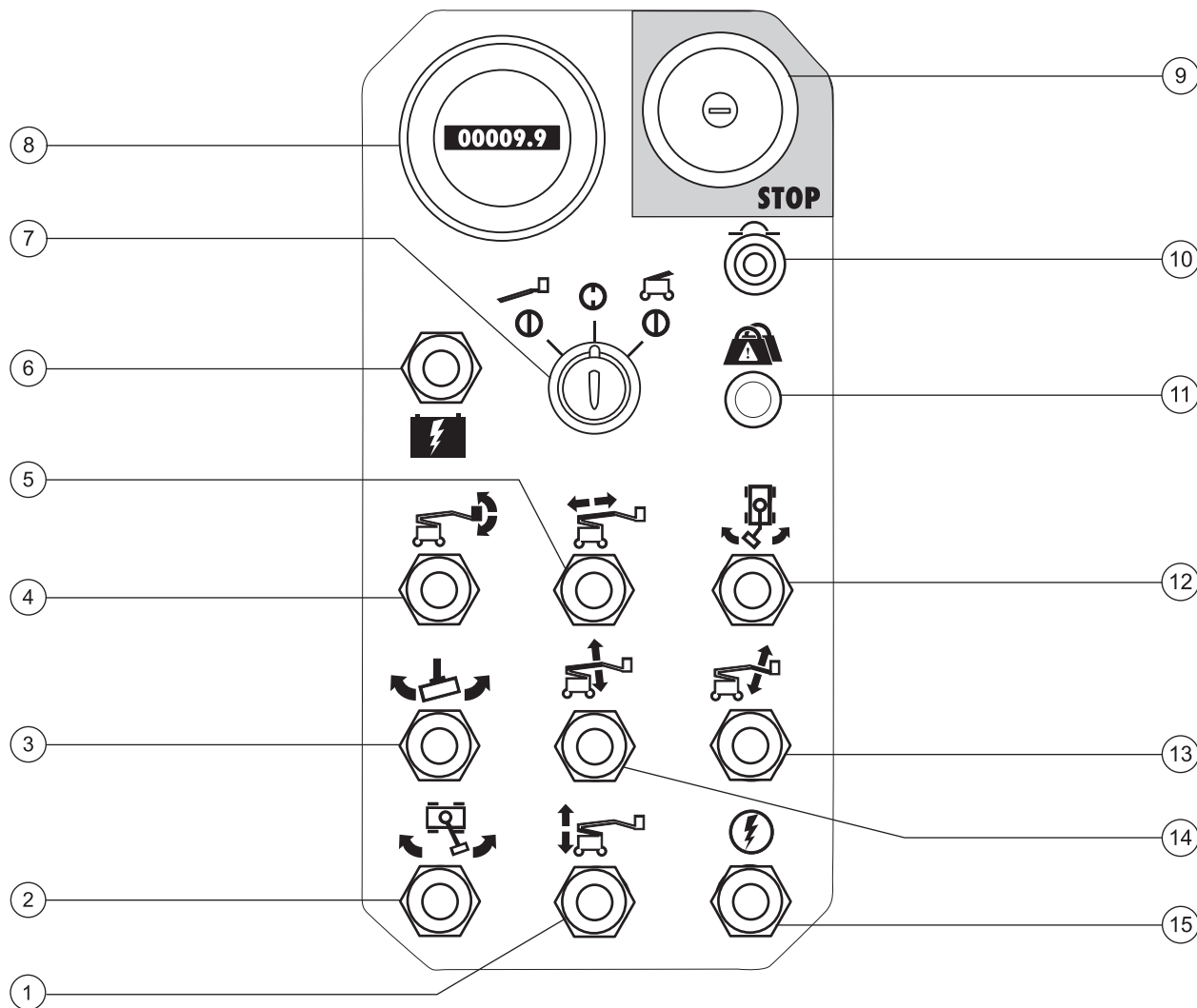
# Valdikliai



## Platformos valdymo skydelis

- |  |  |
|--|--|
| 1 Vairavimo įjungimo jungiklis   | 11 Proporcingo valdymo rankena važiavimo funkcijai ir svirties jungiklis vairavimo funkcijai |
| 2 Vairavimo įjungimo indikatorius  | 12 Platformos perkrovos indikatorius (jei yra)   |
| 3 Papildomas maitinimo jungiklis   | 13 Funkcijos valdymas – orlaivių apsaugos paketas (jei yra)                                  |
| 4 Platformos lygio jungiklis   | 14 Strėlės funkcijos greičio valdiklis   |
| 5 Garsinio signalo mygtukas  | 15 Pasukamosios strėlės pakėlimo / nuleidimo jungiklis                                       |
| 6 Pirminės strėlės išskleidimo / įtraukimo jungiklis   | 16 Antrinės strėlės pakėlimo / nuleidimo jungiklis   |
| 7 Raudonas avarinio sustabdymo mygtukas  | 17 Pirminės strėlės pakėlimo / nuleidimo jungiklis   |
| 8 Pasukamosios strėlės pasukimo jungiklis (pasirinktinai)                                    | 18 Disko sukimo jungiklis  |
| 9 Akumuliatoriaus įkrovos indikatorius ir (arba) žemos įtampos pertraukiklis (pasirinktinai) | 19 Platformos sukimo jungiklis   |
| 10 Įrangos netinkamo horizontalumo indikatorius (jei yra)                                    | 20 Nenaudojama   |

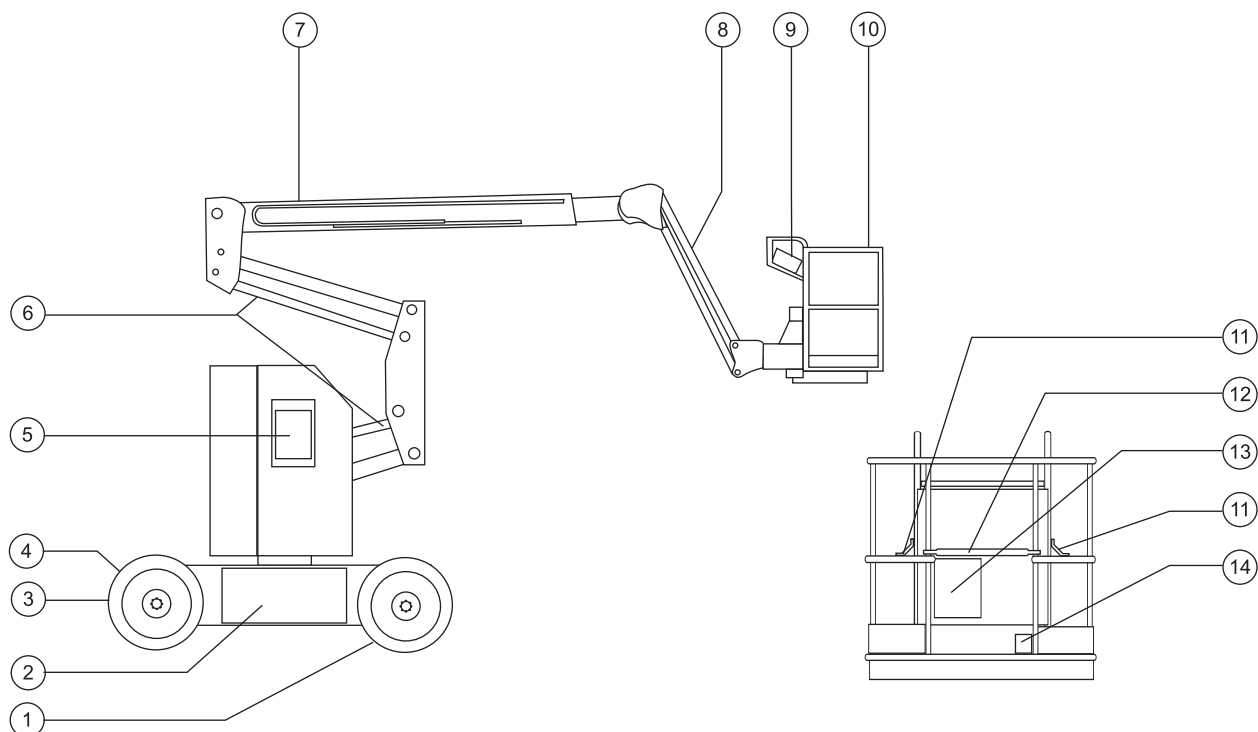
VALDIKLIAI



**Antžeminio valdymo skydelis**

- |   |  |
|---|--|
| 1 Antrinės strėlės pakėlimo / nuleidimo jungiklis                                   | 9 Raudonas avarinio sustabdymo mygtukas                    |
| 2 Disko sukimo jungiklis  | 10 10 A elektros grandinės saugiklis                       |
| 3 Platformos sukimo jungiklis   | 11 Platformos perkrovos indikatorius (jei yra)             |
| 4 Platformos lygio jungiklis  | 12 Pasukamosios strėlės pasukimo jungiklis (pasirinktinai) |
| 5 Pirminės strėlės išskleidimo / įtraukimo jungiklis                                | 13 Pasukamosios strėlės pakėlimo / nuleidimo jungiklis     |
| 6 Papildomas maitinimo jungiklis  | 14 Pirminės strėlės pakėlimo / nuleidimo jungiklis         |
| 7 Spynelė, skirta pasirinkti valdymo priemonėms: platformos / išjungta / antžeminės | 15 Funkcijos įjungimo jungiklis                            |
| 8 Valandų skaitiklis  |  |

# Sutartinių ženklų aiškinimas



- |  |                                  |
|--|----------------------------------|
| 1 Nevairuojamasis ratas                          | 9 Platformos valdikliai          |
| 2 Akumulatoriaus skyrius                         | 10 Platforma                     |
| 3 Vairuojamasis ratas                            | 11 Diržų tvirtinimo taškas       |
| 4 Įkroviklio maitinimas (tarp vairuojamųjų ratų) | 12 Slankusis vidurinis atitvaras |
| 5 Antžeminiai valdikliai                         | 13 Rankinė daiktų dėžė           |
| 6 Antrinė strėlė                                 | 14 Kojinis jungiklis             |
| 7 Pirminė strėlė                                 |                                  |
| 8 Pasukamoji strėlė                              |                                  |

# Patikrinimas prieš naudojimą



## Eksplloatuokite tik tada, kai:

- Susipažinsite su saugaus įrenginio naudojimo principais, pateikiamais šiame naudotojo vadove.

1 Venkite pavojingų situacijų.

**2 Kaskart atlikite patikrinimo prieš naudojimą procedūras.**

**Prieš pradėdami skaityti kitą skyrių susipažinkite su patikrinimo prieš naudojant taisyklėmis.**

3 Prieš naudodami kas kartą atlikite funkcijų patikrinimą.

4 Patikrinkite darbo vietą.

5 Naudokite įrenginį tik pagal paskirtį.

## Pagrindai

Už patikrinimą prieš naudojimą ir einamąją techninę priežiūrą atsako operatorius.

Patikrinimas prieš naudojimą yra išorinė apžiūra, atliekama prieš kiekvieną darbo pamainą. Patikrinimo tikslas – apžiūrėti, ar viskas tvarkinga prieš operatoriui atliekant funkcinis testus.

Patikrinimas prieš naudojimą taip pat leidžia nustatyti, ar reikalinga einamoji techninė priežiūra. Operatorius turėtų atlikti tik einamuosius techninės priežiūros darbus.

Vadovaudamiesi kitame lape pateikiamu sąrašu, patikrinkite kiekvieną elementą.

Jei pastebimas pažeidimas ar neleistas gamyklinės būklės pakeitimas, įrenginį būtina pažymėti ir jo nebenaudoti.

Įrenginį remontuoti gali tik kvalifikuotas technikas, vadovaudamasis gamintojo specifikacijomis. Po remonto darbų operatorius prieš išbandydamas funkcijas vėl privalo atlikti patikrinimą prieš naudojimą.

Techninės priežiūros plane nurodytas patikras turėtų atlikti kvalifikuoti technikai, vadovaudamiesi gamintojo specifikacijomis ir reikalavimais, išvardytais atitinkamose instrukcijose.

## PATIKRINIMAS PRIEŠ NAUDOJIMĄ

**Patikrinimas prieš naudojimą**

- Patikrinkite, ar yra visi naudotojo, saugos ir atsakomybės vadovai, ar jie įskaitomi ir laikomi tam skirtoje platformoje esančioje dėžėje.
- Patikrinkite, ar visi lipdukai įskaitomi ir yra savo vietose. Žr. skyrių „Lipdukai“.
- Patikrinkite, ar nėra hidraulinės alyvos nuotėkio ir ar pakankamas jos lygis. Jei reikia, įpilkite alyvos. Žr. skyrių „Techninė priežiūra“.
- Patikrinkite, ar nėra akumuliatoriaus skysčio nuotėkio ir ar pakankamas jo lygis. Jei reikia, pripilkite distiliuoto vandens. Žr. skyrių „Techninė priežiūra“.

Patikrinkite, ar nepažeisti ir tinkamai sumontuoti šie komponentai ir vietos, ar juose netrūksta detalių ir ar jie nėra neleistinai pakeisti:

- Elektros komponentai, laidai ir elektros kabeliai
- Hidraulinis galios agregatas, rezervuaras, žarnos, instaliacija, balionai ir kolektoriai
- Pavaros ir disko varikliai ir pavaros stebulė
- Strėlės trinkelės
- Padangos ir ratlankiai
- Galiniai išjungikliai
- Veržlės, varžtai ir kiti tvirtinimo elementai
- Platformos įėjimo vidurinis atitvaras arba varteliai
- Švyturėlis ir avariniai signalai (jei yra)

Apžiūrėkite visą įrenginį:

- Ar virinimo siūlėse arba konstrukcijos detalėse nėra įtrūkių
- Ar nėra įdubimų arba įrenginio pažeidimų
- Patikrinkite, ar yra visos konstrukcijos detalės ir kiti svarbūs komponentai, taip pat ar sumontuoti ir tinkamai priveržti visi susiję tvirtinimo elementai bei kaiščiai.
- Patikrinkite, ar abu akumuliatorių blokai yra vietoje, pritvirtinti sklėsčiais ir tinkamai prijungti.
- Baigę patikrą įsitikinkite, kad visų skyrių dangčiai uždėti ir užsklęsti.

# Techninė priežiūra



## Laikykitės šių taisyklių:

- ☑ Operatorius turi atlikti tik einamuosius techninės priežiūros darbus.
- ☑ Techninės priežiūros plane nurodytas patikras turi atlikti kvalifikuoti technikai, vadovaudamiesi gamintojo specifikacijomis ir reikalavimais, nurodytais atitinkamose instrukcijose.

## Techninės priežiūros sutartiniai ženklai

### PRANEŠIMAS

Kad būtų lengviau suprasti instrukcijų turinį, šiame vadove naudojami toliau išvardyti ženklai. Jei kurios nors techninės priežiūros procedūros aprašymo pradžioje pateikiamas vienas ar keli iš šių ženklų, žiūrėkite toliau, kur pateikiamos jų reikšmės.



Rodo, kad procedūrai atlikti bus reikalingi įrankiai.



Rodo, kad procedūrai atlikti bus reikalingos naujos detalės.

## Patikrinkite hidraulinės alyvos lygį



Įrenginiui eksploatuoti būtinas pakankamas hidraulinės alyvos lygis. Trūkstant hidraulinės alyvos gali būti pažeisti hidraulinės sistemos komponentai. Kasdienė patikra padės pastebėti alyvos lygio pokyčius ir galimas hidraulinės sistemos problemas.

- 1 Įsitinkite, kad strėlė yra nuleistoje padėtyje.
- 2 Patikrinkite hidraulinės alyvos lygį.
- ⊙ Rezultatas: hidraulinės alyvos lygis turėtų būti tarp hidraulinio rezervuaro žymų FULL (pilnas) ir ADD (papildyti).
- 3 Jei reikia, įpilkite hidraulinės alyvos papildomai.

### Hidraulinės alyvos specifikacijos

Hidraulinės alyvos tipas	„Chevron Rando HD“ „Premium MV“ arba analogiška
--------------------------	--

## TECHNINĖ PRIEŽIŪRA

**Akumuliatorių patikrinimas**

Geram įrenginio našumui ir darbo saugumui užtikrinti labai svarbi tinkama akumuliatoriaus būklė. Dėl netinkamo skystčio lygio arba pažeistų kabelių ir jungčių gali sugesti komponentai ir susidaryti pavojinga situacija.

**⚠️ ĮSPĖJIMAS** Elektros smūgio arba nudegimo pavojus. Prisilietę prie įkaitusių arba atvirų grandinių galite smarkiai susižeisti arba žūti. Nusiimkite žiedus, laikrodžius ir kitus papuošalus.

**⚠️ ĮSPĖJIMAS** Kūno sužalojimų pavojus. Akumuliatoriuose yra rūgštis. Saugokitės, kad neišpiltumėte akumuliatoriaus rūgštis ir venkite kontakto su ja. Išsipyčiusią akumuliatoriaus rūgštį neutralizuokite valgomosios sodos ir vandens tirpalu.

**PRANEŠIMAS** Bandymą atlikite visiškai įkrovę akumuliatorius.

- 1 Apsivilkite apsauginius drabužius ir užsidėkite akių apsaugos priemones.
- 2 Patikrinkite, ar tvirtai prijungtos akumuliatoriaus kabelių jungtys, ar jos nepaveiktos korozijos.

**Standartiniai akumuliatoriai**

- 3 Nuimkite akumuliatoriaus skyrių dangtelius.
- 4 Patikrinkite akumuliatoriaus rūgštis lygį. Jei reikia, pripilkite distiliuoto vandens iki akumuliatoriaus įpylimo vamzdelio apačios. Nepripilkite per daug.
- 5 Užsukite skyrių dangtelius.

**Techninės priežiūros planas**

Techninės priežiūros, atliekamos kas ketvirtį, kasmet ir kas dvejus metus, darbus turi atlikti kvalifikuotas asmuo, parengtas atlikti šio įrenginio techninę priežiūrą, vadovaudamasis procedūromis, aprašytomis šio įrenginio techninės priežiūros vadove.

Prieš naudojant įrenginius, kurie nebuvo naudojami ilgiau kaip tris mėnesius, reikia atlikti ketvirčio patikrinimą.



# Funkcijų patikrinimas



## Ekspluatuokite tik tada, kai:

- Susipažinsite su saugaus įrenginio naudojimo principais, pateikiamais šiame naudotojo vadove.

- 1 Venkite pavojingų situacijų.
- 2 Kaskart atlikite patikrinimo prieš naudojimą procedūras.

### 3 Prieš naudodami kas kartą atlikite funkcijų patikrinimą.

Prieš pradėdami skaityti kitą skyrių susipažinkite su funkcijų patikrinimo taisyklėmis.

- 4 Patikrinkite darbo vietą.
- 5 Naudokite įrenginį tik pagal paskirtį.

## Pagrindai

Funkcijų patikrinimas skirtas gedimams aptikti prieš pradėdant darbus su įrenginiu. Tikrindamas visas įrenginio funkcijas operatorius turi nuosekliai laikytis instrukcijų.

Sugedusio įrenginio naudoti negalima. Pastebėjus gedimą įrenginį reikia pažymėti ir nebenaudoti. Įrenginį remontuoti gali tik kvalifikuotas technikas, vadovaudamasis gamintojo specifikacijomis.

Po remonto darbų prieš pradėdamas darbą operatorius privalo iš naujo atlikti patikrinimą prieš naudojimą ir funkcijų patikrinimą.

- 1 Pasirūpinkite, kad vietos, kurioje atliekamas patikrinimas, paviršius būtų tvirtas bei lygus ir kad joje nebūtų kliūčių.

## Prie antžeminių valdymo priemonių

- 2 Pasukite raktinį jungiklį į antžeminio valdymo padėtį.
  - 3 Patraukite raudoną avarinio sustabdymo mygtuką į įjungimo padėtį.
- ⊙ Rezultatas: švyturėlis (jei yra) turi mirksėti.

### Avarinio sustabdymo patikrinimas

- 4 Paspauskite raudoną avarinio sustabdymo mygtuką į išjungimo padėtį.
- ⊙ Rezultatas: visos antžeminės ir platformos valdymo funkcijos turi neveikti.
- 5 Patraukite raudoną avarinio sustabdymo mygtuką į įjungimo padėtį.

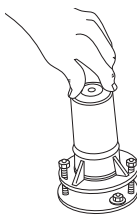
## FUNKCINIAI TESTAI

**Išbandykite strėlės funkcijas**

- 6 Nelaikykite funkcijos aktyvinimo jungiklio kurioje nors pusėje. Pamėginkite suaktyvinti kiekvieną strėlės ir platformos funkcijos svertinį jungiklį.
- ⊙ Rezultatas: visos strėlės ir platformos funkcijos turi neveikti.
- 7 Laikykite funkcijos suaktyvinimo jungiklį kurioje nors pusėje ir suaktyvinkite kiekvienos strėlės ir platformos funkcijos svertinį jungiklį.
- ⊙ Rezultatas: visos strėlės ir platformos funkcijos turi veikti viso ciklo metu. Strėlei leidžiantis turėtų girdėtis apie leidimąsi įspėjantis garsinis signalas (jei yra).

**Posvyrio jutiklio patikrinimas**

- 8 Patraukite raudoną platformos avarinio sustabdymo mygtuką į įjungimo padėtį. Pasukite raktinį jungiklį į platformos valdymo režimą.
- 9 Atidarykite disko dangtį antžeminio valdymo pusėje ir susiraskite posvyrio jutiklį, esantį šalia funkcijos kolektoriaus.
- 10 Paspauskite vieną posvyrio jutiklio pusę.
- ⊙ Rezultatas: turi nuskambėti platformoje esantis įspėjamasis signalas.

**Papildomų valdiklių patikrinimas**

- 11 Pasukite raktinį jungiklį į antžeminio valdymo padėtį.
- 12 Tuo pačiu laikykite papildomą maitinimo jungiklį įjungtą ir suaktyvinkite kiekvienos strėlės funkcijos svertinį jungiklį.



Pastaba: norėdami taupyti akumulatoriaus energiją, išbandykite kiekvieną funkciją vykdydami dalinį ciklą.

- ⊙ Rezultatas: visos strėlės funkcijos turi veikti.
- 13 Perjunkite raktinį jungiklį į platformos valdymo padėtį.

**Prie platformos valdymo skydelio****Avarinio sustabdymo patikrinimas**

- 14 Paspauskite raudoną platformos avarinio sustabdymo mygtuką į išjungimo padėtį.
- ⊙ Rezultatas: visos platformos valdymo funkcijos turi neveikti.

**Garsinio signalo patikrinimas**

- 15 Patraukite raudoną avarinio sustabdymo mygtuką į įjungimo padėtį.
- 16 Paspauskite garsinio signalo mygtuką.
- ⊙ Rezultatas: turi pasigirsti garsinis signalas.

**Kojinio jungiklio patikrinimas**

- 17 Nespauskite kojinio jungiklio. Įjunkite kiekvieną įrenginio funkciją.
- ⊙ Rezultatas: įrenginio funkcijos turi neveikti.

## FUNKCINIAI TESTAI

**Įrenginio funkcijų išbandymas**

18 Nuspauskite kojinių jungiklį.

19 Įjunkite kiekvienos įrenginio funkcijos svertinį jungiklį.

- ⊙ Rezultatas: visos strėlės / platformos funkcijos turi veikti viso ciklo metu.

Pastaba: strėlės funkcijų greitį kontroliuokite strėlės funkcijos greičio valdikliu. Strėlės funkcijos greičio valdiklis neveikia važiavimo ir vairavimo funkcijų.

**Vairavimo bandymas**

20 Nuspauskite kojinių jungiklį.

21 Paspauskite svirties jungiklį, esantį važiavimo valdymo svirties viršuje, kryptimi, kurią rodo mėlynas valdymo skydelio trikampis.

- ⊙ Rezultatas: vairuojamieji ratai turi pasisukti kryptimi, kurią rodo mėlyni trikampiai ant pavaros važiuoklės.

22 Paspauskite svirties jungiklį kryptimi, kurią rodo geltonas valdymo skydelio trikampis.

- ⊙ Rezultatas: vairuojamieji ratai turi pasisukti kryptimi, kurią rodo geltoni trikampiai ant pavaros važiuoklės.

**Bandomasis važiavimas ir stabdymas**

23 Nuspauskite kojinių jungiklį.

24 Lėtai stumkite pavaros valdymo svirtį mėlynos rodyklės, esančios valdymo skydelyje, rodoma kryptimi, kol įrenginys pradės judėti, tada sugražinkite svirtį į centrinę padėtį.

- ⊙ Rezultatas: turi pasigirsti garsinis važiavimo signalas. Įrenginys turi pajudėti kryptimi, kurią rodo mėlyna rodyklė ant pavaros važiuoklės, po to staiga sustoja.

25 Lėtai stumkite pavaros valdymo svirtį geltonos rodyklės, esančios valdymo skydelyje, rodoma kryptimi, kol įrenginys pradės judėti, tada sugražinkite svirtį į centrinę padėtį.

- ⊙ Rezultatas: turi pasigirsti garsinis važiavimo signalas. Įrenginys turi pajudėti kryptimi, kurią rodo geltona rodyklė ant pavaros važiuoklės, po to staiga sustoja.

Pastaba: stabdžiai turėtų išlaikyti įrenginį visuose šlaituose, į kuriuos jis geba įvažiuoti.

## FUNKCINIAI TESTAI

**Važiavimo apribotu greičiu patikrinimas**

26 Nuspauskite kojinių jungiklį.

27 Pakelkite pirminę strėlę 1 pėda / 30 cm.

28 Lėtai pastumkite važiavimo valdymo svirtį į važiavimo padėtį.

⊙ Rezultatas: didžiausias pasiekiamas važiavimo greitis, kai pirminė strėlė pakelta, neturi viršyti 1 pėda / 30 cm per sekundę.

29 Nuleiskite strėlę į nuleidimo padėtį.

30 Pakelkite antrinę strėlę 1 pėda / 30 cm.

31 Lėtai pastumkite važiavimo valdymo svirtį į važiavimo padėtį.

⊙ Rezultatas: didžiausias pasiekiamas važiavimo greitis, kai antrinė strėlė pakelta, neturi viršyti 1 pėda / 30 cm per sekundę.

32 Nuleiskite strėlę į nuleidimo padėtį.

33 Išskeiskite pirminę strėlę 1 pėda / 30 cm.

34 Lėtai pastumkite važiavimo valdymo svirtį į važiavimo padėtį.

⊙ Rezultatas: didžiausias pasiekiamas važiavimo greitis, kai pirminė strėlė išskeista, neturi viršyti 1 pėda / 30 cm per sekundę.

Jei važiavimo greitis pakėlus arba išskeidus pirminę strėlę arba pakėlus antrinę strėlę viršija 1 pėda / 30 cm per sekundę, nedelsdami pažymėkite įrenginį ir juo nebesinaudokite.

**Vairavimo įjungimo sistemos išbandymas**

35 Nuspauskite kojinių jungiklį ir įtraukite pirminę strėlę į nuleidimo padėtį.

36 Pasukite diską, kol strėlė pasisuks už vieno iš nevairuojamųjų ratų.

⊙ Rezultatas: važiavimo įjungimo indikatorius turi užsižiebtį ir šviesti, kol strėlė yra bet kurioje pavaizduoto intervalo pozicijoje.



37 Stumkite pavaros valdymo svirtį iš centrinės padėties.

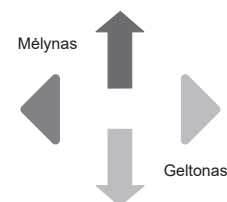
⊙ Rezultatas: važiavimo funkcija turi neveikti.

38 Laikykite važiavimo įjungimo svartinį jungiklį pastumtą aukštyn arba žemyn, po to lėtai stumkite pavaros valdymo svirtį iš centrinės padėties.

⊙ Rezultatas: važiavimo funkcija turi veikti.

Pastaba: kai važiavimo įjungimo sistema yra naudojama, įrenginys gali važiuoti priešinga kryptimi, nei ta, kuria stumiamas pavaros ir vairavimo valdymo svirtis.

Jei norite nustatyti, kuria kryptimi bus judama, vadovaukitės spalvotomis rodyklėmis, esančiomis ant platformos valdymo skydelio ir ant pavaros važiuoklės.



## FUNKCINIAI TESTAI

**Papildomų valdiklių patikrinimas**

39 Nuspauskite kojinių jungiklį.

40 Tuo pačiu laikykite papildomą maitinimo jungiklį įjungtą ir suaktyvinkite kiekvienos funkcijos valdymo rankeną arba svartinį jungiklį.

Pastaba: norėdami taupyti akumuliatoriaus energiją, išbandykite kiekvieną funkciją vykdydami dalinį ciklą.

☉ Rezultatas: visos strėlės, vairavimo ir važiavimo funkcijos turi veikti.

**Kėlimo / pavaros pasirinkimo funkcijos patikrinimas (jei yra)**

41 Nuspauskite kojinių jungiklį.

42 Stumkite pavaros valdymo svirtį iš centrinės padėties ir suaktyvinkite strėlės funkcijos svartinį jungiklį.

☉ Rezultatas: strėlės funkcijos neturi veikti. Įrenginys pajudės valdymo skydelyje nurodyta kryptimi.

# Darbo vietos patikra



## Ekspluatuokite tik tada, kai:

Susipažinsite su saugaus įrenginio naudojimo principais, pateikiamais šiame naudotojo vadove.

- 1 Venkite pavojingų situacijų.
- 2 Kaskart atlikite patikrinimo prieš naudojimą procedūras.
- 3 Prieš naudodami kas kartą atlikite funkcijų patikrinimą.

### 4 Patikrinkite darbo vietą.

**Prieš pradėdami skaityti kitą skyrių susipažinkite su darbo vietos patikrinimo procedūromis.**

- 5 Naudokite įrenginį tik pagal paskirtį.

## Pagrindai

Patikrinęs darbo vietą, operatorius gali nustatyti, ar darbo vieta tinkama saugiai naudoti įrenginį. Patikrinimą operatorius turėtų atlikti prieš atveždamas įrenginį į darbo vietą.

Operatorius atsako už tai, kad būtų susipažinta su darbo vietos pavojais ir jų vengiama važiuojant, dirbant su įrenginiu ir jį statant.

## Darbo vietos patikra

Vengtinios tokios pavojingos situacijos:

- nuolydžiai arba duobės
- kalneliai, grindų pažeidimai ar nuolaužos
- pasvirę paviršiai
- nestabilūs arba slidūs paviršiai
- aukštai esančios kliūtys ir aukštos įtampos laidininkai
- pavojingos vietos
- netinkamos paviršių atramos, negalinčios atlaikyti visos įrenginio apkrovos
- vėjas ir prastos oro sąlygos
- pašalinių darbuotojų buvimas
- kitos galimos nesaugios aplinkybės

# Naudojimo instrukcijos



## Ekspluatuokite tik tada, kai:

- Susipažinsite su saugaus įrenginio naudojimo principais, pateikiamais šiame naudotojo vadove.
  - 1 Venkite pavojingų situacijų.
  - 2 Kaskart atlikite patikrinimo prieš naudojimą procedūras.
  - 3 Prieš naudodami kas kartą atlikite funkcijų patikrinimą.
  - 4 Patikrinkite darbo vietą.
  - 5 Naudokite įrenginį tik pagal paskirtį.

## Pagrindai

Naudojimo instrukcijų dalyje pateikiamos kiekvienos įrenginio operacijos instrukcijos. Už naudotojo, saugos ir atsakomybės vadovuose esančių saugos taisyklių laikymąsi atsako operatorius.

Kelti galima tik darbuotojus su įrankiais ir medžiagomis į darbo vietą – kelti ką nors kita yra nesaugu ir pavojinga.

Naudoti įrenginį gali tik parengti ir turintys leidimą darbuotojai. Jei vienos darbo pamainos metu įrenginiu naudosis daugiau operatorių, jie visi turi būti kvalifikuoti ir laikytis saugos taisyklių ir instrukcijų reikalavimų. Taigi kiekvienas naujas operatorius, prieš eksploatuodamas įrenginį, turi atlikti patikrinimą prieš naudojimą, funkcijų ir darbo vietos patikrinimą.

## NAUDOJIMO INSTRUKCIJOS

**Avarinis sustabdymas**

Norėdami išjungti visas įrenginio funkcijas, paspauskite antžeminio arba platformos valdymo avarinio sustabdymo mygtuką į išjungimo padėtį.

Sureguliuokite visas funkcijas, kurios veikia, kai nuspaustas raudonas avarinio sustabdymo mygtukas.

Pasirinkus ir naudojant antžeminius valdiklius, raudono platformos avarinio sustabdymo mygtuko bus nepaisoma.

**Papildomi valdikliai**

Sutrikus pagrindinio energijos šaltinio veikimui naudokitės papildomu maitinimo šaltiniu.

- 1 Prieš naudodami įrenginį patikrinkite, ar prijungti abu akumuliatorių blokai.
- 2 Perjunkite raktinį jungiklį į antžeminio arba platformos valdymo režimą.
- 3 Patraukite raudoną avarinio sustabdymo mygtuką į įjungimo padėtį.
- 4 Nuspauskite kojinių jungiklį kai naudojami papildomi platformos valdikliai.
- 5 Tuo pat metu papildomas maitinimo jungiklis turi būti įjungtas ir suaktyvinta pageidaujama funkcija.



Strėlės, važiavimo ir vairavimo funkcijos veiks naudodamos papildomą maitinimo šaltinį.

**Naudojimas esant ant žemės**

- 1 Prieš naudodami įrenginį patikrinkite, ar prijungti abu akumuliatorių blokai.
- 2 Pasukite raktinį jungiklį į antžeminio valdymo padėtį.
- 3 Patraukite raudoną avarinio sustabdymo mygtuką į įjungimo padėtį.

**Platformos pastatymas**

- 1 Laikykitės funkcijos suaktyvinimo jungiklį bet kurioje pusėje.
- 2 Perkelkite atitinkamą svirtinį jungiklį atsižvelgdami į valdymo skydelio žymas.



Važiavimo ir vairavimo funkcijos naudojant antžeminius valdiklius yra negalimos.

**Eksploatavimas nuo platformos**

- 1 Prieš naudodami įrenginį patikrinkite, ar prijungti abu akumuliatorių blokai.
- 2 Perjunkite raktinį jungiklį į platformos valdymo padėtį.
- 3 Patraukite abu – platformos ir antžeminio valdymo raudoną avarinio sustabdymo mygtukus – į įjungimo padėtį.

**Platformos pastatymas**

- 1 Nustatykite strėlės funkcijos greičio valdiklį ties pageidaujama greičiu.

Pastaba: strėlės funkcijos greičio valdiklis neveikia važiavimo ir vairavimo funkcijų.

- 2 Nuspauskite kojinių jungiklį.
- 3 Perkelkite atitinkamą svirtinį jungiklį atsižvelgdami į valdymo skydelio žymas.

**Vairavimas**

- 1 Nuspauskite kojinių jungiklį.
- 2 Naudodami jungiklį, esantį važiavimo valdymo svirties viršuje, pasukite vairuojamuosius ratus.

Jei norite nustatyti, kuria kryptimi suksis ratai, vadovaukitės spalvotais trikampaiais, esančiais ant platformos valdymo skydelio ir ant pavaros važiuoklės.



## NAUDOJIMO INSTRUKCIJOS

**Važiavimas**

- 1 Nuspauskite kojinį jungiklį.
- 2 Padidinkite greitį: lėtai stumkite pavaros valdymo svirtį iš centrinės padėties.  
Sumažinkite greitį: lėtai stumkite pavaros valdymo svirtį centrinės padėties link.  
Sustokite: grąžinkite pavaros valdymo svirtį į centrinę padėtį arba atleiskite kojinį jungiklį.

Jei norite nustatyti, kuria kryptimi įrenginys judės, vadovaukitės spalvotomis rodyklėmis, esančiomis ant platformos valdymo skydelio ir ant pavaros važiuoklės.

Pakėlus arba išskleidus strėles įrenginio judėjimo greitis ribojamas.

Akumuliatoriaus būklė veikia įrenginio darbo našumą.

**Važiavimas šlaitu**

Nustatykite įrenginiui įkalnės, nuokalnės ir šoninio šlaito rodiklį bei šlaito nuolydį.



Didžiausias šlaito rodiklis, atsvaras įkalnėse (laipsniškumas): 35 % (19°)



Didžiausias šlaito rodiklis, atsvaras nuolydžiuose: 20 % (11°)



Didžiausias šoninio šlaito statumas: 25 % (14°)

Pastaba: šlaito statumo rodiklis priklauso nuo grunto ir sukibimo parametrų. Laipsniškumo terminas taikomas tik atsvaros kėlimo konfigūracijai.

Įsitikinkite, ar strėlė yra žemiau horizontalės, o platforma – tarp nevairuojamųjų ratų.

**Šlaito statumo nustatymas**

Šlaito statumą matuokite posvyrio matuokliu ARBA naudokite toliau aprašytą procedūrą.

Jums reikės:

- gulsčiuo
- bent 3 pėdos / 1 m ilgio tiesaus medinio tašo
- matavimo juostos

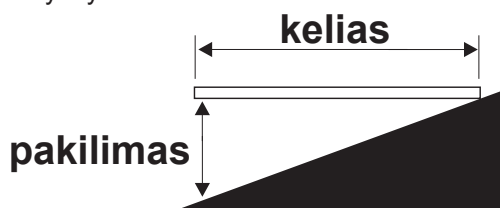
Paguldyskite ant šlaito medinį tašą.

Šlaito apačioje ant tašo viršaus paguldyskite gulsčiuoką ir kelkite medinio tašo galą, kol tašas taps horizontalus.

Laikydami horizontaliai medžio tašą išmatuokite atstumą tarp apatinės tašo dalies ir žemės paviršiaus.

Išmatuotą atstumą (kelias) padalykite iš medinio tašo ilgio (pakilimas) ir padauginkite iš 100.

Pavyzdys:



Medinis tašas = 144 coliai (3,6 m)

Kelias = 144 coliai (3,6 m)

Pakilimas = 12 coliai (0,3 m)

$12 \text{ in} \div 144 \text{ in} = 0,083 \times 100 = 8,3 \%$  nuolydis

$0,3 \text{ m} \div 3,6 \text{ m} = 0,083 \times 100 = 8,3 \%$  nuolydis

Jei šlaitas statesnis nei leidžiama, įrenginį nuo šlaito nuleisti arba užvilkti galima naudojant gerbę arba kitą transporto priemonę. Žr. skyrių „Transportavimo ir kėlimo instrukcijos“.

## NAUDOJIMO INSTRUKCIJOS

### Važiavimo įjungimas

Įsijungęs indikatorius rodo, kad strėlė pajudėjo už kurio nors nevairuojamojo rato ir važiavimo funkcija buvo pertraukta.



Norėdami važiuoti laikykite važiavimo įjungimo jungiklį viršutinėje arba apatinėje padėtyje ir lėtai stumkite pavaros valdymo svirtį iš centrinės padėties.

Atsižvelkite į tai, kad pajudinus važiavimo ir vairavimo valdiklius įrenginys gali pajudėti priešinga kryptimi.

Jei norite nustatyti, kuria kryptimi įrenginys judės, visada vadovaukitės spalvotomis rodyklėmis, esančiomis ant platformos valdymo skydelio ir ant pavaros važiuoklės.

### Žemos įtampos pertraukiklis (jei yra)

Akumulatoriams išsikraunant įrenginiuose, kuriuose yra žemos įtampos pertraukiklis, pirminės ir antrinės strėlės pakėlimo funkcijos nuo platformos neveiks.

### Įrangos netinkamo horizontalumo indikatorius (jei yra)



Šviečiantis indikatorius reiškia, kad įranga stovi ne horizontaliai. Įspėjamasis posvyrio signalas pasigirs, kai šis indikatorius ims šviesti. Pavažiokite įrenginiu ant tvirto, lygaus paviršiaus.

### Platformos perkrovos indikatorius (jei yra)



Mirksinti lemputė reiškia, kad platforma perkrauta ir neveiks nė viena funkcija.

Nuimkite nuo platformos svorio, kol lemputė išsijungs.

### Apsauga nuo kritimo

Naudojant šį įrenginį būtina naudoti asmeninę apsaugos nuo nukritimo priemonę (AANP).

Visos AANP turi atitikti teisės aktų reikalavimus, būti prižiūrimos ir naudojamos pagal AANP gamintojo instrukcijas.

### Po kiekvieno naudojimo

- 1 Pasirinkite tvirtą, lygią stovėjimo vietą, kurioje nėra kliūčių ir eisimo.
- 2 Nuleiskite strėlę į nuleidimo padėtį.
- 3 Pasukite diską taip, kad strėlė būtų tarp nevairuojamųjų ratų.
- 4 Kad apsaugotumėte nuo neleistino panaudojimo, pasukite raktinį jungiklį į išjungimo padėtį ir ištraukite jį iš spynelės.
- 5 Paremkite ratus.
- 6 Įkraukite akumulatorius.

### Orlaivių apsaugos paketas (jei yra)

Jei platformos amortizatoriai susilies su orlaivių komponentais, įrenginys išsijungs ir neveiks nė viena funkcija.

Perkelkite funkcijų rankinio funkcijos valdymo svirtinį jungiklį į bet kurią pusę, kad valdytumėte įrenginį.

## NAUDOJIMO INSTRUKCIJOS



## Akumulatoriaus ir įkroviklio naudojimo instrukcijos

### Laikykitės šių taisyklių:

- Nenaudokite išorinio įkroviklio arba pagalbinių akumuliatorių.
- Akumulatorius įkraukite gerai vėdinamoje patalpoje.
- Kraudami naudokite tinkamą kintamąją srovę, nurodytą ant įkroviklio.
- Naudokite tik „Genie“ patvirtintus akumulatorius ir įkroviklį.

## Akumulatoriaus įkrovimas

- 1 Prieš įkraudami akumulatorius patikrinkite, ar jie prijungti.
- 2 Atidarykite akumuliatorių skyrių. Skyrius turi būti atviras viso įkrovimo ciklo metu.

### Priežiūros nereikalaujantys akumulatoriai

- 1 Prijunkite akumuliatorių įkroviklį prie įžemintos kintamosios srovės grandinės.
- 2 Kai akumulatorius bus visiškai įkrautas, įkroviklis tai parodys.

### Standartiniai akumulatoriai

- 1 Išsukite akumulatoriaus skyrių dangtelius ir patikrinkite rūgšties lygį. Jei reikia, įpilkite distiliuoto vandens, kad jis uždengtų plokšteles. Nepripilkite per daug prieš įkrovimo ciklą.
- 2 Pakeiskite akumulatoriaus skyrių dangtelius.
- 3 Prijunkite akumuliatorių įkroviklį prie įžemintos kintamosios srovės grandinės.
- 4 Kai akumulatorius bus visiškai įkrautas, įkroviklis tai parodys.
- 5 Baigę įkrovimo ciklą patikrinkite rūgšties lygį. Pripilkite distiliuoto vandens iki įpylimo vamzdelio apačios. Nepripilkite per daug.

## NAUDOJIMO INSTRUKCIJOS

**Tuščio akumulatoriaus  
pripildymas ir įkrovimas**

- 1 Išsukite akumulatoriaus skyrių dangtelius ir nuimkite plastikinius akumulatoriaus angų sandariklius.
- 2 Pripilkite visus akumulatoriaus skyrius rūgštis (elektrolito), kad būtų padengtos plokštelės.

Nepilkite iki viršutinės lygio ribos, kol akumulatorius neįkrautas. Pripylus per daug įkrovimo metu rūgštis gali išsilieti. Išsipylusią akumulatoriaus rūgštį neutralizuokite valgomosios sodos ir vandens tirpalu.

- 3 Uždėkite akumulatoriaus skyrių dangtelius.
- 4 Įkraukite akumuliatorių.
- 5 Baigę įkrovimo ciklą patikrinkite rūgštis lygį. Pripilkite distiliuoto vandens iki įpylimo vamzdelio apačios. Nepripilkite per daug.

# Lipdukai

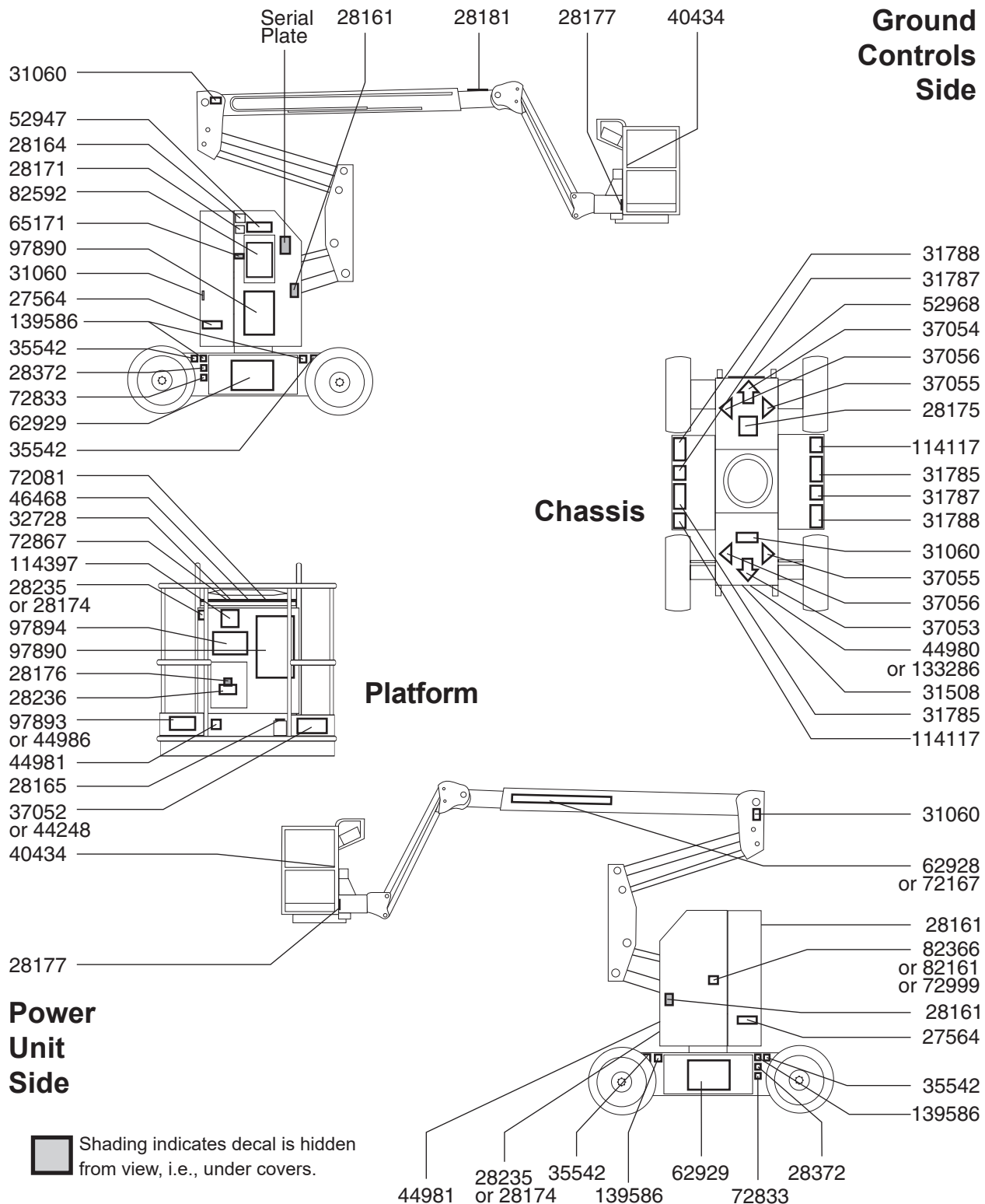
## Lipdukų su žodžiais patikra

Nustatykite, ar įrenginio lipdukuose yra žodžių ar simbolių. Tinkamai patikrinkite, ar visi lipdukai yra įskaitomi ir savo vietoje.

Part No.	Decal Description	Quantity
27564	Danger - Electrocutation Hazard	2
28161	Warning - Crushing Hazard	3
28164	Notice - Hazardous Materials	1
28165	Notice - Foot Switch	1
28171	Label - No Smoking	1
28174	Label - Power to Platform, 230V	2
28175	Caution - Compartment Access	1
28176	Notice - Missing Manuals	1
28177	Warning - Platform Rotate	2
28181	Warning - No Step or Ride	1
28235	Label - Power to Platform, 115V	2
28236	Warning - Failure To Read . . .	1
28372	Caution - Component Damage	2
31060	Danger - Tip-over Hazard, Interlock	4
31508	Notice - Power to Charger	1
31785	Notice - Battery Charger Instructions	2
31787	Danger - Tip-over, Batteries	2
31788	Danger - Battery/Charger Safety	2
32728	Label - Inverter Option Patch	1
35542	Notice - Lug Nuts	4
37052	Notice - Maximum Load, 500 lbs / 227 kg	1
37053	Arrow - Blue	1
37054	Arrow - Yellow	1
37055	Triangle - Blue	2
37056	Triangle - Yellow	2
40434	Label - Lanyard Anchorage	2

Part No.	Decal Description	Quantity
44248	Label - Maximum Capacity, 440 lbs (Aircraft Protection Package)	1
44980	Label - Power to Charger, EE	1
44981	Label - Air Line to Platform	2
44986	Notice - Max Side Force, 90 lbs / 400 N	1
46468	Label - Function Override (Aircraft Protection Package)	1
52947	Notice - Operating Instructions, Ground	1
52968	Cosmetic - Genie Boom	1
62928	Cosmetic - Genie Z-30/20N	1
62929	Cosmetic - Genie Z-30/20N	2
65171	Label - Circuit Breaker & Status Light	1
72081	Platform Control Panel	1
72167	Cosmetic - Genie Z-30/20N RJ	1
72833	Label - Open	2
72867	Label - Work Lights Option Patch	1
72999	Label - Environ MV46	1
82161	Label - UCON Hydrolube, HP-5046	1
82366	Label - Chevron Rando	1
82592	Ground Control Panel	1
97890	Danger - General Safety	2
97893	Notice - Max Side Force, 150 lbs / 667 N	1
97894	Notice - Operating Instructions, Platform	1
114117	Notice - Battery Connection Diagram	2
114397	Danger - Tilt-Alarm	1
133286	Label - Power to Charger, Universal	1
139586	Label - Wheel Load	4

LIPDUKAI



## LIPDUKAI

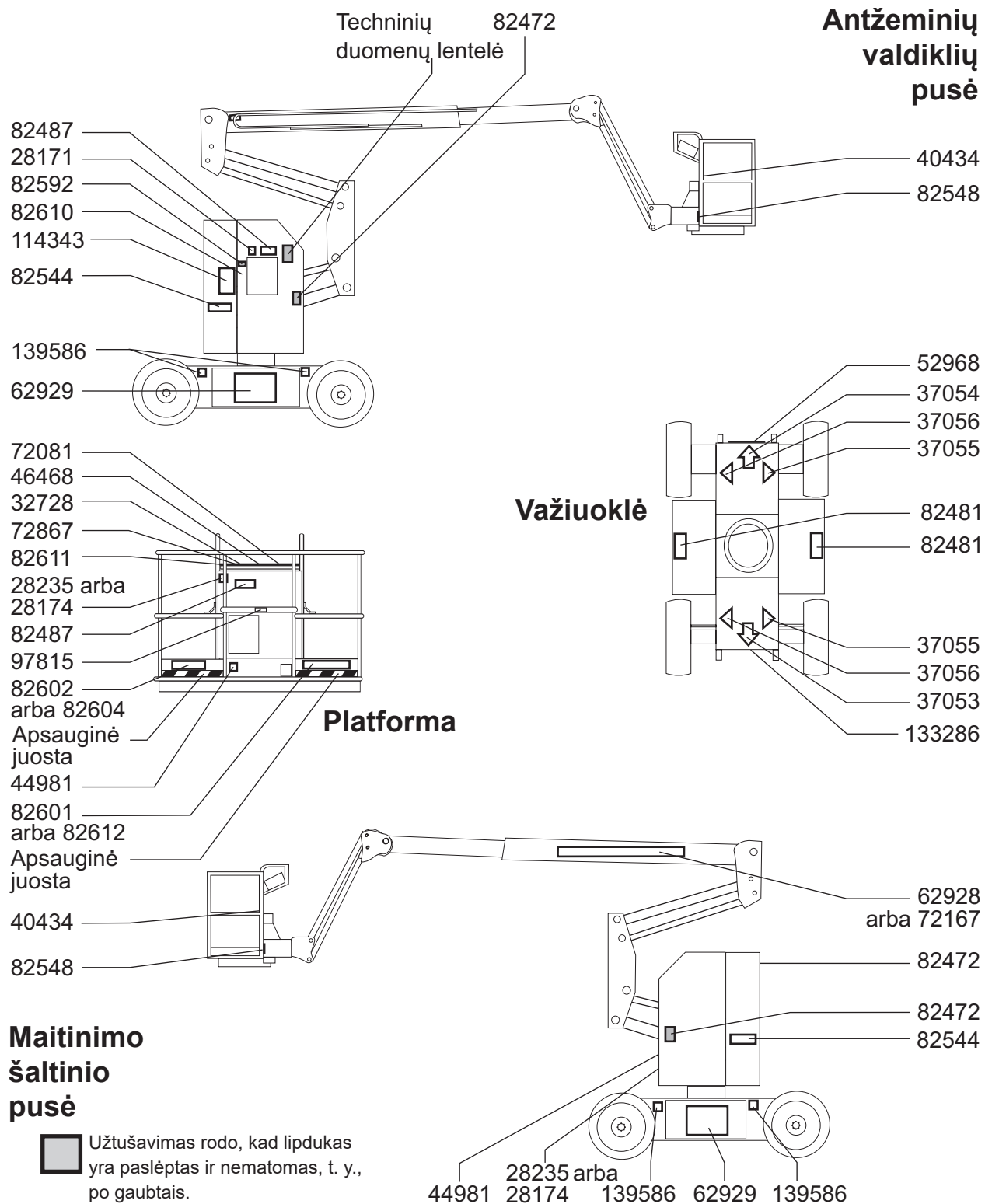
## Lipdukų su simboliais patikra

Nustatykite, ar įrenginio lipdukuose yra žodžių ar simbolių. Tinkamai patikrinkite, ar visi lipdukai yra įskaitomi ir savo vietoje.

Dalies Nr.	Lipduko aprašymas	Kiekis
28171	Žyma – nerūkyti	1
28174	Žyma – platformos maitinimas, 230 V	2
28235	Žyma – platformos maitinimas, 115 V	2
32728	Žyma – papildomo inverterio įdėklas	1
37053	Rodyklė – mėlyna	1
37054	Rodyklė – geltona	1
37055	Trikampis – mėlynas	2
37056	Trikampis – geltonas	2
40434	Žyma – diržų tvirtinimas	2
44981	Žyma – į platformą vedanti oro linija	2
46468	Žyma – funkcijos valdymas (orlaivių apsaugos paketas)	1
52968	„Cosmetic“ – „Genie Boom“	1
62928	„Cosmetic“ – „Genie Z-30/20N“	1
62929	„Cosmetic“ – „Genie Z-30/20N“	2
72081	Platformos valdymo skydelis	1
72167	„Cosmetic“ – „Genie Z-30/20N RJ“	1
72867	Žyma – darbinio žibinto papildomas įdėklas	1
82472	Įspėjimas – sutraiškymo pavojus	3

Dalies Nr.	Lipduko aprašymas	Kiekis
82481	Pavojus – akumulatoriaus sauga	2
82487	Žyma – naudojimo instrukcijos	2
82544	Pavojus – elektros smūgio pavojus	2
82548	Įspėjimas – platformos sukimas	2
82592	Antžeminio valdymo skydelis	1
82601	Pavojus – didžiausia keliamoji galia, 227 kg	1
82602	Pavojus – didžiausia šoninė jėga, 667 N	1
82604	Pavojus – didžiausia rankinė jėga, 400 N	1
82610	Žyma – grandinės saugiklio ir būklės indikatorius	1
82611	Žyma – važiavimo įjungimo programinis įdėklas	1
82612	Žyma – keliamoji galia, 200 kg (orlaivių apsaugos paketas)	1
97815	Žyma – apatinis vidurinis atitvaras	1
114343	Žyma – avarinis nuleidimas	1
133286	Žyma – įkroviklio maitinimas	1
139586	Žyma – ratų apkrova	4

LIPDUKAI





# Transportavimo ir kėlimo instrukcijos



## Laikykitės šių taisyklių:

- ☑ Keliant įrenginį kranu arba šakiniu keltuvu, įrenginio judėjimas turi būti racionaliai kontroliuojamas ir suplanuotas.
- ☑ Gabenančią transporto priemonę reikia pastatyti ant lygaus paviršiaus.
- ☑ Gabenanti transporto priemonė turi būti pritvirtinta, kad pakrovimo metu nejudėtų.
- ☑ Įsitikinkite, kad transporto priemonės keliamoji galia, krovinių platformos ir grandinės arba diržai yra pakankamai tvirti, kad išlaikytų įrenginio svorį. Įrenginio svoris nurodytas techninių duomenų lentelėje.
- ☑ Prieš atleidžiant stabdžius įrenginys turi būti ant lygaus paviršiaus arba pritvirtintas.
- ☑ Nevažiuokite įrenginiu šlaitais, kurių nuolydis ar šoninis pasvirimas viršija leistiną dydį. Žr. naudojimo instrukcijos skyrių „Važiavimas šlaitu“.
- ☑ Jei įvažiavimo į gabenimo priemonę statumas viršija didžiausią leistiną įkalnės ir nuokalnės statumą, įrenginį įkelti ir iškelti reikia naudojant gervę, kaip paaiškinta aprašyme.

## Laisvų ratų konfiguracija kėlimui gerve

- 1 Paremkite ratus, kad įrenginys negalėtų riedėti.
- 2 Atleiskite nevairuojamųjų ratų stabdžius apsuksdami pavaros stebulės atjungimo dangtelius.
- 3 Patikrinkite, ar gervės lynas tvirtai prikabinatas prie kėbulo tvirtinimo taško, ar kelyje nėra jokių kliūčių.

### Kai įrenginys pakrautas

- 1 Paremkite ratus, kad įrenginys negalėtų riedėti.
- 2 Įjunkite nevairuojamųjų ratų stabdžius apsuksdami pavaros stebulės atjungimo dangtelius.

„Genie Z-30/20N“ vilkti nerekomenduojama. Jei įrenginį reikia vilkti, neviršykite 2 mph / 3,2 km/h greičio.

## TRANSPORTAVIMO IR KĖLIMO INSTRUKCIJOS

**Tvirtinimas prie sunkvežimio ar priekabos prieš transportuojant**

Ruošdami įrenginį gabenti visada paremkite jo ratus.

Prieš gabendami pasukite raktinį jungiklį į išjungimo padėtį ir ištraukite iš spynelės.

Patikrinkite visą įrenginį, ar nėra atsipalaidavusių ar nepritvirtintų detalių.

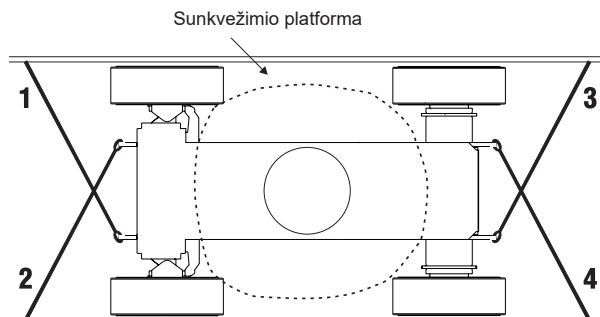
**Važiuklės įtvirtinimas**

Naudokite važiuklės tvirtiklių taškus tvirtindami prie gabenančios priemonės paviršiaus.

Naudokite tinkamos apkrovos grandines ir diržus.

Naudokite ne mažiau kaip 4 grandines.

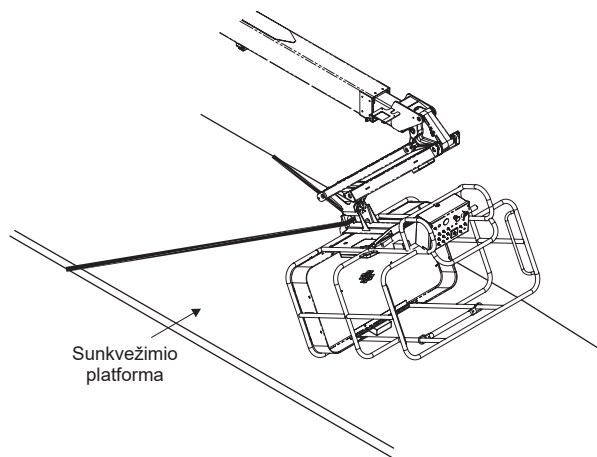
Pastatykite įrangą taip, kad nepažeistumėte grandinių.

**Platformos tvirtinimas**

Įsitikinkite, kad strėlė ir platforma yra nuleistoje padėtyje.

Po platformos kraštu, esančiu po platformos įėjimu, padėkite bloką.

Įtvirtinkite platformą naudodami nailoninį dirželį, uždėtą virš platformos įvaro, šalia platformos sukamojo įrenginio (žr. toliau). Tvirtindami strėlės skyrių nenaudokite per didelės žemyn nukreiptos jėgos.



## TRANSPORTAVIMO IR KĖLIMO INSTRUKCIJOS

**Laikykitės šių taisyklių:**

- ☑ Įrenginį kelti turi tik kvalifikuoti darbuotojai.
- ☑ Įsitinkite, kad kranų keliamoji galia, krovinių platformos ir lynai arba diržai yra pakankamai tvirti, kad išlaikytų įrenginio svorį. Įrenginio svoris nurodytas techninių duomenų lentelėje.

**Kėlimo instrukcijos**

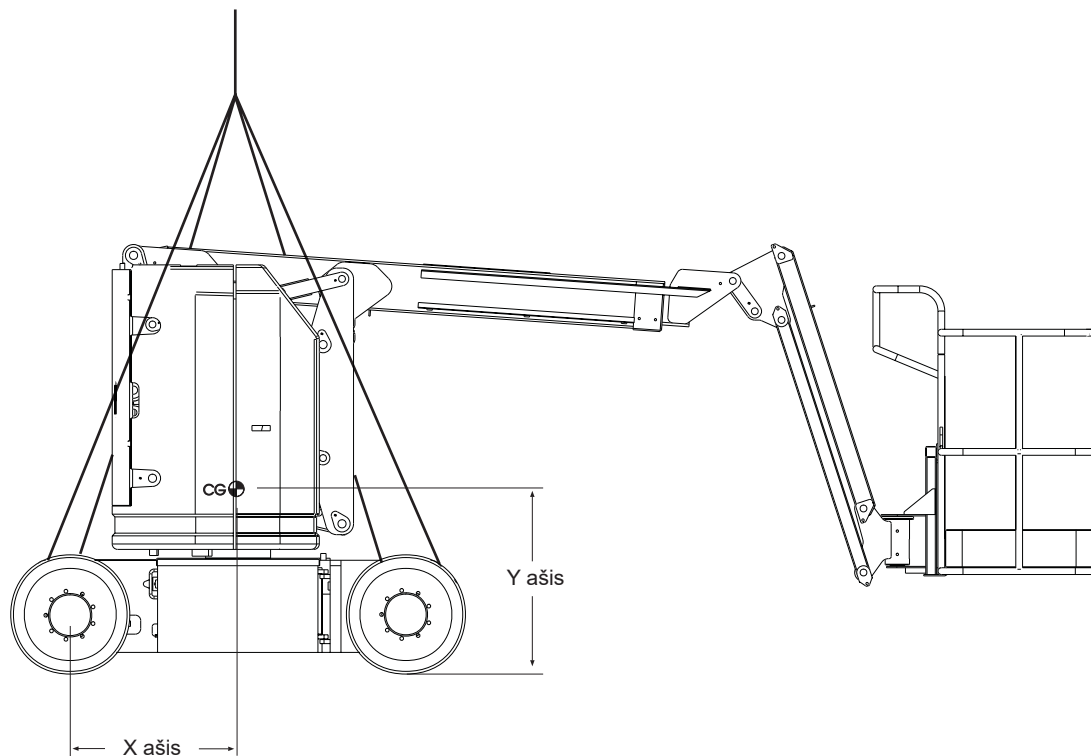
Iki galo nuleiskite ir įtraukite strėlę. Iki galo nuleiskite pasukamąją strėlę. Nuimkite nuo įrenginio visus nepritvirtintus daiktus.

Vadovaudamiesi šiame puslapyje pateikta lentele ir iliustracija nustatykite įrenginio svorio centrą.

Kėlimo kablius kabinkite tik prie specialių įrenginio kilpų. Ant važiuoklės yra keturi kėlimo taškai.

Sureguliuokite kėlimo lynus, kad nepažeistumėte įrenginio ir kad jis nepasvirtų.

X ašis	31.19 in	79,2 cm
Y ašis	34.34 in	87,2 cm



# Specifikacijos

## Z-30/20N be pasukamosios strėlės

Didžiausias darbinis aukštis	36 ft	11 m
Didžiausias platformos aukštis	30 ft	9,1 m
Didžiausias nuleidimo padėties aukštis	6 ft 7 in	2 m
Didžiausias horizontalus siekis	21 ft 5 in	6,5 m
Plotis	3 ft 11 in	1,2 m
Ilgis nuleidimo padėtyje	16 ft 9 in	5,1 m
Didžiausia keliamoji galia	500 lbs	227 kg
Didžiausias vėjo greitis	28 mph	12,5 m/s
Atstumas tarp ratų	5 ft 3 in	1,6 m
Apsisukimo spindulys (išorė)	10 ft 7 in	3,2 m
Apsisukimo spindulys (vidus)	5 ft 5 in	1,7 m
Disko apsisukimas		359°
Disko užpakalinės dalies sukimasis		0°
Maitinimo šaltinis	8 grupė 903, L-16, 6 V 390 AH akumulatoriai	
Valdikliai	24 V nuol. sr., proporcinis	
Platformos matmenys, (ilgis x plotis)	46 in x 30 in 1,8 m x 76 cm	
Platformos išlyginimas	automatinis	
Platformos sukimasis	180°	
Kintamosios srovės lizdas platformoje	standartinis	
Didžiausias hidraulinės sistemos slėgis (strėlės funkcijos)	2800 psi 193 bar	
Sistemos įtampa	48 V	
Padangos dydis (kieta guma)	22 x 7 x 17 <sup>3</sup> / <sub>4</sub> in 56 x 18 x 45 cm	

Vibracijos reikšmė neviršija 2,5 m/s<sup>2</sup>

Atstumas nuo žemės paviršiaus 3<sup>1</sup>/<sub>2</sub> in 8,9 cm

Svoris Žr. serijos žymą  
(jrenginio svoris priklauso nuo pasirinktos konfigūracijos)

### Važiavimo greitis

Važiavimo greitis, 3,0 mph 4,8 km/h  
nuleidimo padėtyje 40 ft/9 s 12,2 m/9 s

Važiavimo greitis, 0,7 mph 1,0 km/h  
su pakeltomis strėlėmis 40 ft/40 s 12,2 m/40 s  
arba išskleidus

### Didžiausias šlaito statumas nuleidimo padėtyje

Atsvaras įkalnėse 35 % 19°

Atsvaras nuolydžiuose 20 % 11°

Šoninis šlaitas 25 % 14°

Pastaba: šlaito statumo rodiklis priklauso nuo grunto ir sukibimo parametrų.

### Triukšmo sklaida ore

Garso slėgio lygis darbo vietoje prie žemės < 70 dBA

Garso slėgio lygis platformos darbo vietoje < 70 dBA

### Grindų apkrovos informacija

Didžiausia padangos apkrova 7350 lbs 3334 kg

Padangų slėgis į pagrindą 103 psi 710 kPa  
(kiekvienos padangos) 7,24 kg/cm<sup>2</sup>

Bendras slėgis į grindis 535 psf 25,62 kPa  
2612 kg/m<sup>2</sup>

Pastaba: grindų apkrova yra apytikslė ir neįtraukti skirtingų pasirinktinių konfigūracijų skaičiavimai. Ji turėtų būti naudojama tik pasirūpinus pakankamais saugos veiksniais.

„Genie“ politika – nuolatinis gaminių tobulinimas. Gaminių specifikacijos gali keistis be atskiro įspėjimo.

## SPECIFIKACIJOS

**Z-30/20N su pasukamąja strėle**

Didžiausias darbinis aukštis	35 ft 2 in	10,7 m
Didžiausias platformos aukštis	29 ft 2 in	8,8 m
Didžiausias nuleidimo padėties aukštis	6 ft 7 in	2 m
Didžiausias horizontalus siekis	21 ft	6,4 m
Plotis	3 ft 11 in	1,2 m
Ilgis nuleidimo padėtyje	17 ft 5 in	5,3 m
Didžiausia keliamoji galia	500 lb	227 kg
Didžiausias vėjo greitis	28 mph	12,5 m/s
Atstumas tarp ratų	5 ft 3 in	1,6 m
Apsisukimo spindulys (išorė)	9 ft 10 in	3,0 m
Apsisukimo spindulys (vidus)	5 ft 5 in	1,7 m
Disko apsisukimas		359°
Disko užpakalinės dalies sukimasis		0°
Maitinimo šaltinis	8 grupė 903, L-16, 6 V 390 AH akumulatoriai	
Valdikliai	24 V nuol. sr., proporcinis	
Platformos matmenys, (ilgis x plotis)	46 in x 30 in 1,8 m x 76 cm	
Platformos išlyginimas	automatinis	
Platformos sukimasis	180°	
Pasukamosios strėlės sukimasis	180°	
Kintamosios srovės lizdas platformoje	standartinis	
Didžiausias hidraulinės sistemos slėgis (strėlės funkcijos)	2800 psi 193 bar	
Sistemos įtampa	48 V	
Padangos dydis (kieta guma)	22 x 7 x 17 <sup>3</sup> / <sub>4</sub> in 56 x 18 x 45 cm	

Vibracijos reikšmė neviršija 2,5 m/s<sup>2</sup>

Atstumas nuo žemės paviršiaus 3<sup>1</sup>/<sub>2</sub> in 8,9 cm

Svoris Žr. serijos žymą  
(jrenginio svoris priklauso nuo pasirinktos konfigūracijos)

**Važiavimo greitis**

Važiavimo greitis, 3,0 mph 4,8 km/h  
nuleidimo padėtyje 40 ft/9 s 12,2 m/9 s

Važiavimo greitis, 0,7 mph 1,0 km/h  
su pakeltomis strėlėmis 40 ft/40 s 12,2 m/40 s  
arba išskleidus

**Didžiausias šlaito statumas nuleidimo padėtyje**

Atsvaras įkalnėse 35 % 19°

Atsvaras nuolydžiuose 20 % 11°

Šoninis šlaitas 25 % 14°

Pastaba: šlaito statumo rodiklis priklauso nuo grunto ir sukibimo parametrų.

**Triukšmo sklaida ore**

Garso slėgio lygis darbo vietoje prie žemės < 70 dBA

Garso slėgio lygis platformos darbo vietoje < 70 dBA

**Grindų apkrovos informacija**

Didžiausia padangos apkrova 7500 lbs 3402 kg

Padangų slėgis į pagrindą 103 psi 710 kPa  
(kiekvienos padangos) 7,24 kg/cm<sup>2</sup>

Bendras slėgis į grindis 537 psf 25,71 kPa  
2622 kg/m<sup>2</sup>

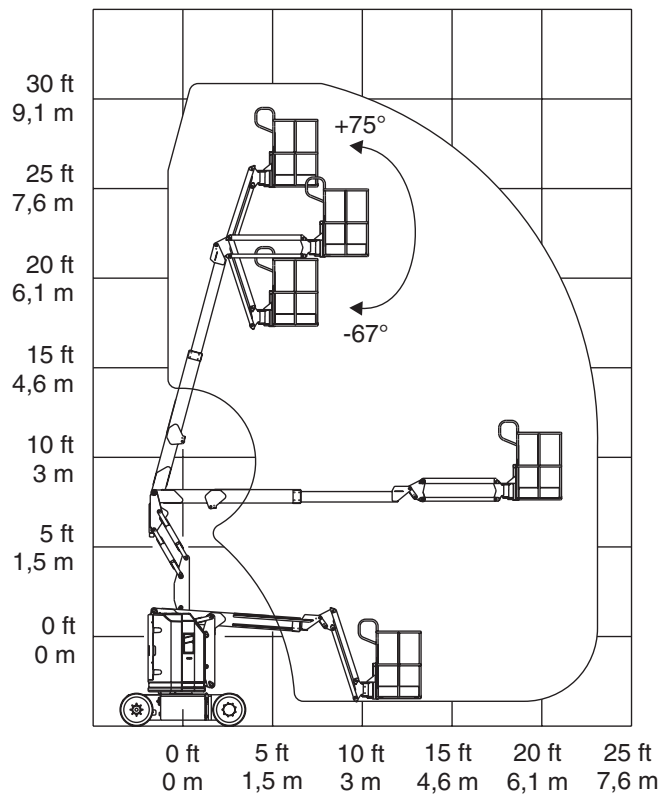
Pastaba: grindų apkrova yra apytikslė ir neįtraukti skirtingų pasirinktinių konfigūracijų skaičiavimai. Ji turėtų būti naudojama tik pasirūpinus pakankamais saugos veiksniais.

**„Genie“ politika – nuolatinis gaminių tobulinimas. Gaminių specifikacijos gali keistis be atskiro įspėjimo.**

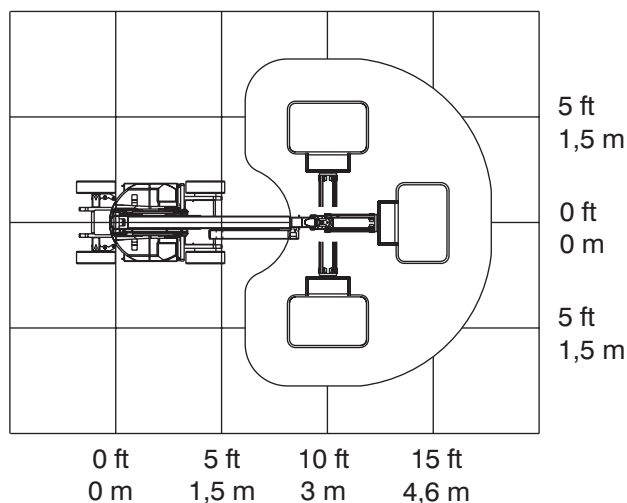


SPECIFIKACIJOS

Judėjimo diapazonas



Pasukamosios strėlės judėjimo diapazonas



---

**Genie Sweden**

**Telefonas** 0046 3157 5101

**Faksas** 0046 3157 5104

---

**Genie France**

**Telefonas** 0033 237 260 986

**Faksas** 0033 237 260 998

---

**Genie Iberica**

**Telefonas** 0034 900 808 110

**Faksas** 0034 935 725 080

---

**Genie Germany**

**Telefonas** 0800 180 9017

**Telefonas** 0049 4221 491 821

**Faksas** 0049 4221 491 820

---

**Genie U.K.**

**Telefonas** 0044 1476 584 333

**Faksas** 0044 1476 584 330

---

**Genie Mexico City**

**Telefonas** +52 55 5666 5242

**Faksas** +52 55 5666 3241

**Genie North America**

**Telefonas** 425.881.1800

**Nemokamas numeris**

JAV ir Kanadoje

800.536.1800

**Faksas** 425.883.3475

---

**Genie Australia Pty Ltd.**

**Telefonas** +61 7 3375 1660

**Faksas** +61 7 3375 1002

---

**Genie China**

**Telefonas** +86 21 53853768

**Faksas** +86 21 53852569

---

**Genie Singapore**

**Telefonas** +65 67533544

**Faksas** +65 67533544

---

**Genie Japan**

**Telefonas** +81 3 6436 2020

**Faksas** +81 3 5445 1231

---

**Genie Korea**

**Telefonas** +82 2 558 7267

**Faksas** +82 2 558 3910

---

**Genie Brasil**

**Telefonas** +55 11 4082 5600

**Faksas** +55 22 4082 5630

---

**Genie Holland**

**Telefonas** +31 183 581 102

**Faksas** +31 183 581 566

Platintojas: